



Qu'est-ce qu'un ASL?

Réunion Pédagogique – Association EVA

05/01/2023

ASL, de quoi parle-t-on ?

Ateliers SocioLinguistiques

Démarche pédagogique singulière qui met au centre :

- Les apprenants en tant qu'acteurs sociaux
- Leur gain en autonomie dans l'accès aux droits et dans les démarches de la vie quotidienne
- Les espaces sociaux et culturels locaux (connaissance, utilisation, situation de communication)

Dispositif reconnu et promu par les politiques de l'intégration. L'un des principaux financeurs de EVA est l'Etat avec le programme BOP 104



Les Objectifs

1

Accompagner le public, progressivement dans la découverte des espaces sociaux et culturels et à leur appropriation.

2

Favoriser la mobilité des participants en situation réelle et favoriser l'accès aux droits et à la vie culturelle.

3

Développer les compétences des usagers : avoir confiance en soi, affirmer ses choix et ses valeurs.

4

S'organiser dans la vie sociale (rapport au temps et à l'espace).

5

Acquérir des compétences de communication (orales et écrites), afin de mieux s'insérer dans la vie sociale et professionnelle.

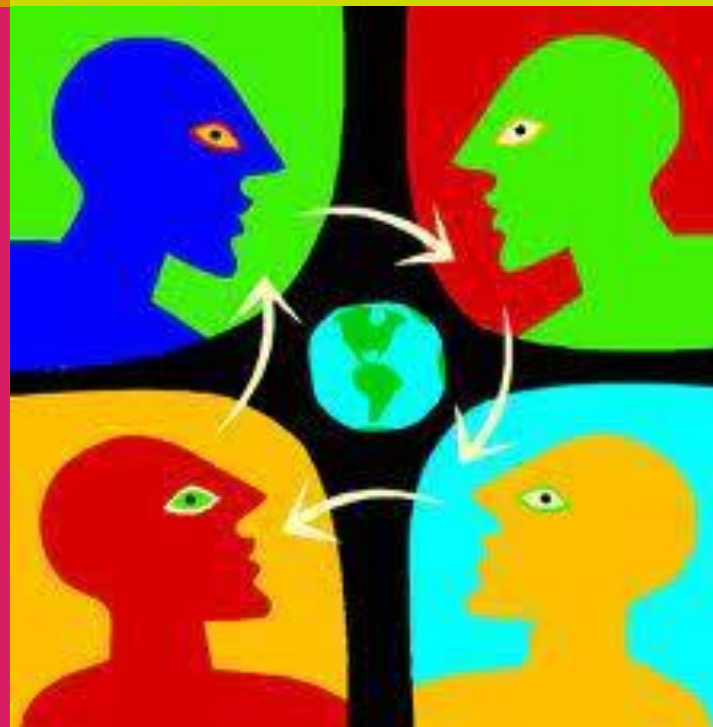
Le public des ASL

Des personnes recherchant une meilleure autonomie sociale et/ou professionnelle

Des personnes rencontrant des difficultés sociales ou professionnelles et n'ayant pas la possibilité d'accéder à une formation dans un organisme de formation agréé



Des personnes s'inscrivant dans une démarche d'apprentissage pour mieux vivre leurs différents statuts sociaux (parent d'élève, salarié, citoyen, consommateur, usager des transports publics, etc.)



Des personnes poursuivant un projet personnel dans une démarche d'insertion sociale et professionnelle



La Méthodologie

Les ASL sont également appelées « actions socialisantes à composante langagière ».

La maîtrise de la langue n'est pas une fin en soi. Ce sont les espaces sociaux et les compétences communicatives nécessaires pour les utiliser en toute autonomie qui sont au cœur de l'action.

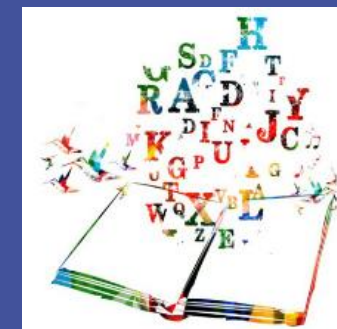
Dans la démarche FLE (Français Langue Étrangère), la maîtrise de la langue et la valorisation des compétences dans la langue française sont au centre.

Ainsi, les deux démarches pédagogiques ont de nombreux points convergents, mais elles se distinguent dans leur angle d'approche:

- Avec la démarche ASL, la langue est un outil pour acquérir de l'autonomie dans la vie quotidienne. L'usage des espaces socioculturels sont la finalité première.
- Avec la démarche FLE, les espaces socioculturels sont un outil pour acquérir une maîtrise plus fine de la langue. Les compétences linguistiques sont la finalité première.



Les Ateliers Sociolinguistiques se démarquent donc du FLE



Quelques points de rappel de méthodologie

La démarche pédagogique des ASL se construit autour:

Du calendrier local, des interventions de partenaires

Les structures locales, les évènements sociaux et culturels du calendrier municipal ou national, les éléments de la vie quotidienne sont donc des éléments d'apprentissage à part entière avec lesquels les apprenants se familiariseront petit à petit.

Les documents authentiques constituent l'un des principaux outils pédagogiques.

De la découverte des lieux publics

Vie publique: *administrations, école etc.*

Vie culturelle: *médiathèque, musée, espace vert, etc.*

Vie citoyenne: *participation à la vie locale*

Vie personnelle: *logement, transport, santé, etc.*

Vie professionnelle: *structures d'insertion professionnelle, outil de la recherche d'emploi, etc.*

D'un programme construit en fonction des demandes et des connaissances des apprenants

Les ASL se caractérisent généralement par leur caractère extensif. La plupart du temps, leurs objectifs s'inscrivent dans le long terme.

Le programme se construit de manière souple et les animateurs ASL acquièrent de grandes qualités d'écoute et une bonne capacité d'adaptation.

Des activités d'évaluation plus ou moins explicites sont mises au fil du programme. 8

Plusieurs partenaires et structures associées

Vie Professionnelle

- Intervention du Relais Emploi (CCAS)
- Possibilité de solliciter pour intervention ou pour visite:
 - Pôle Emploi
 - Osez
 - MIFE
 - Humando
 - Association Solidarités Nouvelles face au Chômage

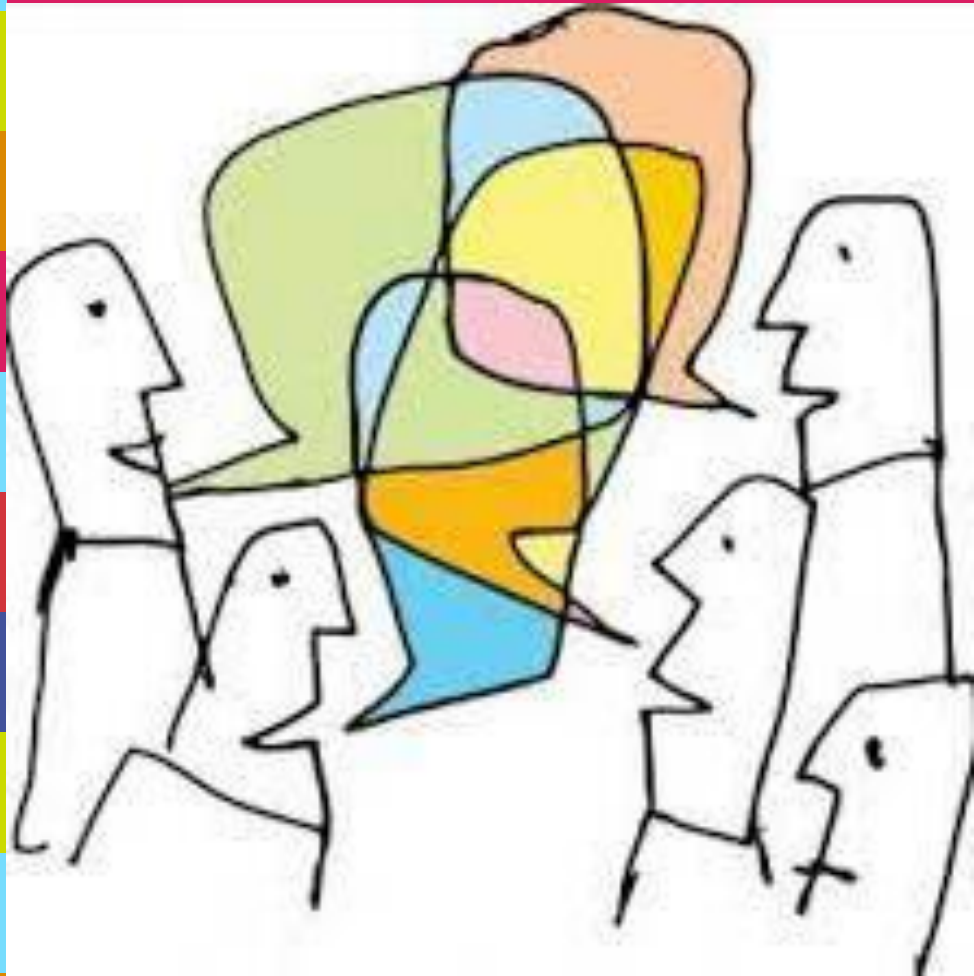
Vie Culturelle

- Sorties au théâtre du Vellein
- Sorties au Cinéma Le Fellini
- Permanences et visites des Médiathèques (Villefontaine et La Verpillière)
- Organisation de sorties culturelles (musée de Bourgoin, musées de Lyon, visite de villes)

Vie Publique et Personnelle

- Visite du PIMMs
- Visite du Planning Familial
- Intervention du Dr Moreau

Toutes les propositions de contact avec de nouveaux intervenants ou de nouvelles sorties sont les bienvenues 😊



En bref,

L'objectif d'une sortie/d'une intervention, ne consiste pas seulement en la présentation d'une structure aux apprenants. Il s'agit surtout de les familiariser avec les lieux et/ou les personnes qui y travaillent afin qu'ils puissent y revenir seuls, utiliser les lieux, rencontrer les personnes en toute autonomie, avec leur famille ou leurs amis.

Plusieurs outils à disposition



Les échanges
d'expériences entre
les bénévoles



Les ressources
méthodologiques EVA



Les formations (IRIS,
Écrit69)



Sites Internet
(Radya)



Axes de compétences ASL

AGIR DANS LES ESPACES SOCIAUX

NAVIGUER SUR INTERNET ET UTILISER LES AUTOMATES

AGIR EN FONCTION DES CODES SOCIAUX

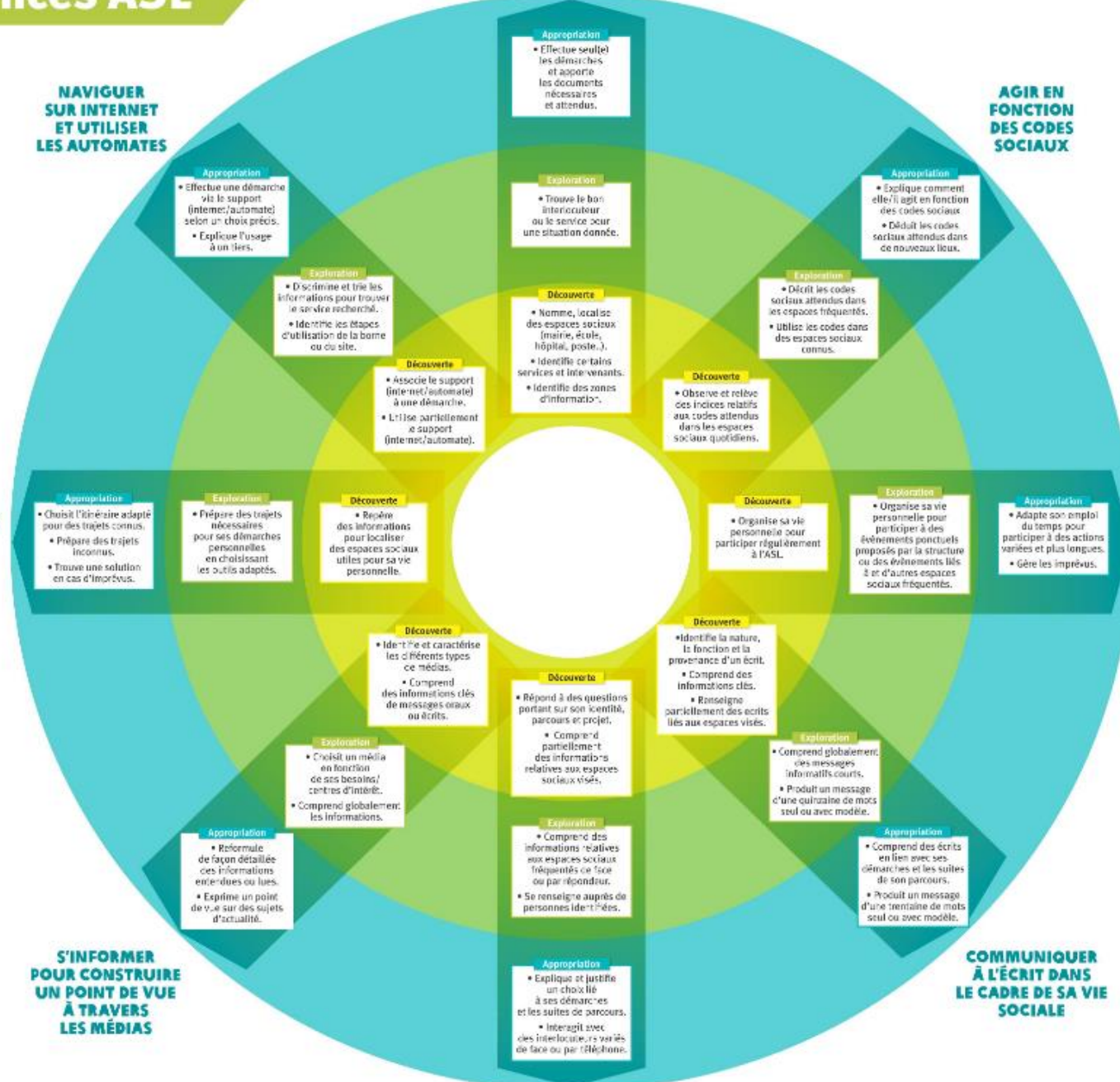
SE DÉPLACER POUR AGIR DANS DES ESPACES SOCIAUX

ORGANISER LES TEMPS DE VIE PERSONNELLE POUR SE RENDRE DISPONIBLE

S'INFORMER POUR CONSTRUIRE UN POINT DE VUE À TRAVERS LES MÉDIAS

COMMUNIQUER À L'ÉCRIT DANS LE CADRE DE SA VIE SOCIALE

COMMUNIQUER À L'ORAL DANS LE CADRE DE SA VIE SOCIALE



Cette carte de compétences a été réalisée dans le cadre de « L'accompagnement méthodologique des intervenants en ASL pour l'année 2013 » avec le soutien de la Direction Régionale Jeunesse, Sport et Cohésion Sociale d'Île-de-France et de la Région Île-de-France. Un groupe concepteur, animé par Mmes De Ferrari et Forzy, formé de 11 coordinateurs et formateurs, et 1 chef de projet (du CG94) a participé à l'élaboration de ce référentiel. Expérimenté dans les structures de proximité mettant en œuvre des ASL dès décembre 2013, la carte sera complétée d'indicateurs et d'exemples d'activités pédagogiques favorisant le développement de ces compétences.



Une action FLE à EVA : le DELF

Qu'est-ce que le DELF ?

Diplôme d'Études en Langue Française (DELF)

Diplôme officiel délivré par le ministère de l'éducation nationale.

Il y a 4 diplômes : DELF A1, DELF A2, DELF B1 et DELF B2.

Ils sont harmonisés sur les niveaux du Cadre européen commun de référence pour les langues.



Pourquoi une action FLE à EVA?



C'est un diplôme reconnu dans toute la France et dans de nombreux pays. Il est valable à vie.



Il faut justifier d'un niveau A2 pour le dossier de demande de carte de résident (10 ans)



Le niveau B1 est requis lors de la demande de nationalité française.



Les Universités françaises demandent souvent de prouver un niveau B2 (voire C1) pour l'inscription



C'est un document qui peut être demandé pour la recherche d'emploi ou qui peut favoriser un dossier.



Préparation à l'examen (1)

L'examen suit toujours la même logique quel que soit le niveau.

Il est divisé en 4 épreuves




1. Compréhension orale
2. Compréhension écrite
3. Expression écrite
4. Expression orale

Les trois premières sont réalisées lors d'une session « collective » (demi-journée).

La quatrième est une épreuve individuelle qui a lieu à un moment distinct.


Chaque épreuve est notée sur 25 (total de 100 points). Pour obtenir le diplôme, il faut:

- a) Avoir un minimum de 50 points.
- b) Ne pas avoir en dessous de 5/25 pour chaque épreuve.

	Épreuves collectives	Durée
	Compréhension de l'oral : 4 exercices Écouter des documents et répondre à des questions	20 minutes
	Compréhension des écrits : 4 exercices Lire des documents et répondre à des questions	30 minutes
	Production écrite : 2 exercices Remplir un formulaire et écrire un message de 40 mots minimum	30 minutes

	Épreuve individuelle	Durée
	Production orale : 3 parties Entretien dirigé / Échange d'informations / Dialogue simulé	5 à 7 minutes avec préparation de 10 minutes

	Épreuves collectives	Durée
	Compréhension de l'oral : 2 exercices Écouter des documents et répondre à des questions.	30 minutes
	Compréhension des écrits : 2 exercices Lire des documents et répondre à des questions.	1 heure
	Production écrite : 1 exercice Écrire 1 texte de 250 mots minimum.	1 heure

	Épreuve individuelle	Durée
	Production orale : 2 parties Monologue suivi / Exercice en interaction	20 minutes Préparation de 30 minutes

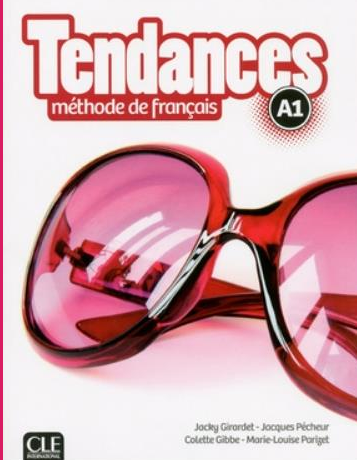
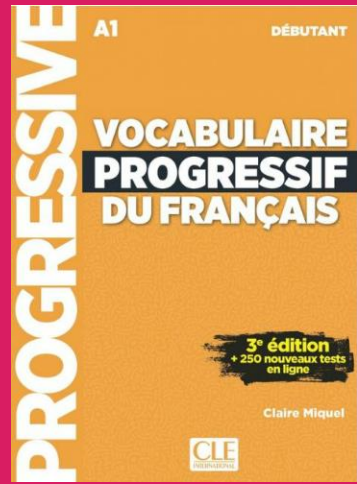
Préparation à l'examen (2)

Il s'agit d'un examen « codifié ».

Il y a de nombreux exercices « types » (réponses à cocher, réponses à rédiger, remplir un tableau après lecture de documents....)

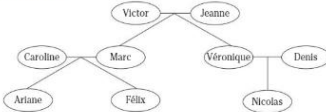
Hormis l'acquisition de compétences linguistiques, les apprenants sont préparés pour se familiariser avec le format et la logique de ces exercices.

Aussi les épreuves « codifiées » du DELF sont différentes des activités que l'on trouve dans nos manuels FLE



2 LA FAMILLE LES PÉRIODES DE LA VIE

LA FAMILLE



- Victor et Jeanne sont mariés : Victor est le mari de Jeanne, Jeanne est la femme de Victor. Ils ont deux enfants : un fils, Marc, et une fille, Véronique. Victor et Jeanne sont les parents de Marc et Véronique.
- Marc est le frère de Véronique, Véronique est la sœur de Marc.
- Marc est marié avec Caroline. Caroline est la belle-fille de Victor et Jeanne. Victor est le beau-père de Caroline, Jeanne est sa belle-mère. Victor et Jeanne sont les beaux-parents. Caroline est aussi la belle-sœur de Véronique.
- Véronique est mariée avec Denis. Denis est le gendre de Victor et Jeanne ; il est aussi le beau-frère de Marc.
- Marc et Caroline ont deux enfants : Ariane et Félix, qui sont les petits-enfants de Victor et Jeanne; Ariane est leur petite-fille, Félix est leur petit-fils. Victor et Jeanne sont les grands-parents d'Ariane et Félix. Victor est leur grand-père, et Jeanne leur grand-mère.
- Véronique et Denis ont un fils, Nicolas. Nicolas est le cousin d'Ariane et Félix. Ariane est la cousine de Nicolas.
- Marc est l'oncle de Nicolas, Caroline est sa tante. Nicolas est le neveu de Marc et Caroline. Ariane est la nièce de Véronique et Denis.

Remarque :
 • D'habitude, on appelle la mère « maman » et le père « papa ».
 • On appelle le grand-père « papi » et la grand-mère « mamie ».
 • On appelle l'oncle « tonton », et la tante « tante ».

14 • quatorze

LA FAMILLE - LES PÉRIODES DE LA VIE EXERCICES

- 1 Trouvez la forme féminine.
 Exemple : le grand-père → la grand-mère.
- | | |
|----------------------|--------------------------|
| 1. l'oncle → _____ | 5. le beau-frère → _____ |
| 2. le cousin → _____ | 6. le mari → _____ |
| 3. le fils → _____ | 7. le gendre → _____ |
| 4. le neveu → _____ | 8. le petit-fils → _____ |

Unité 2 - Leçon 1 - S'orienter

Simon 0647310219
 Salut Noémie, je suis à la gare. Je vais où ?
 Simon

J'habite 12 rue de la République. Ce n'est pas loin.
 À la sortie de la gare, tu vas tout droit, c'est l'avenue Fouchères. Au bout de l'avenue, tu tournes à gauche sur le boulevard de Bruxelles. Puis, tu tournes à droite dans la rue du 11 novembre. Puis, à gauche dans la première rue. C'est la rue de la République. J'habite au 12, au troisième étage. En face, il y a les célèbres arènes de Nîmes. Le code porte est le 2032.

Comprendre un itinéraire

1. Observez les documents et répondez.
 a. Où est Simon ?
 b. Il va où ?
 c. Où habite Noémie ?
2. Retrouvez sur le plan l'itinéraire de Simon.
3. Notez les indications de direction.
 Aller tout droit...

Apprenons à conjuguer...

LE VERBE ALLER
 • Complétez la conjugaison.

ALLER
Je ...
Il / elle ...
VOUS ...

Le son [v]

• Écoutez et répétez.
 Vacances
 Elle va aux Bahamas
 Il va en Bretagne
 Vous allez à Boulogne
 Tu vas à Falaise
 Je vais à Royrouth

Villa Marie-Claire Où est le bureau 42 ?

1. Li Na : Vous allez au bureau 42 ?
 Ludovic : Non, je vais au 45.
2. Li Na : Excusez-moi, je cherche le bureau 42.
3. Éric : Ah, monsieur Dominique ! Alors, c'est tout droit... et au bout du couloir, tournez à gauche... Dans le couloir, c'est le deuxième bureau à droite.

Décrire un itinéraire

4. Regardez ou écoutez la séquence 5. Associez les phrases et les photos.
5. Dites si les phrases suivantes sont vraies ou fausses.
 a. Li Na cherche le bureau 42.
 b. Le bureau 42 est le bureau de monsieur Adrien Dominique.
 c. Li Na connaît le bureau 42.
 d. Éric connaît le bureau 42.
 e. Ludovic va aussi au bureau 42.
 f. Le bureau 45 est loin du bureau 42.
6. Par deux, dessinez les déplacements de Li Na.
7. Vous habitez 20 rue Monjardin, à Nîmes (voir le plan de la page 34). Un ami vous envoie ce SMS. Répondez-lui.



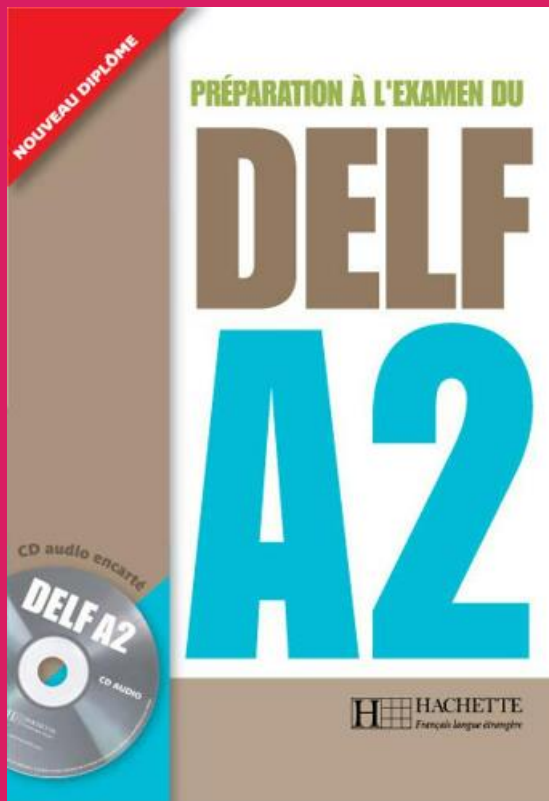
Bonjour ! Je suis à la gare. Comment aller chez toi ?

Réfléchissons... Compteur

- LES NOMBRES DE 11 À 60
 • Complétez la liste des nombres.
 11 : onze 12 : douze 13 : treize
 14 : quatorze 15 : quinze 16 : seize
 17 : dix-sept 18 : dix-huit 19 : dix-neuf
- 20 : vingt 21 : vingt et un
 22 : vingt-deux _____
 30 : trente 31 : trente et un _____
 40 : quarante 41 : quarante et un _____
 50 : cinquante 51 : cinquante et un _____
 60 : soixante

INDIQUER UN ORDRE
 • Complétez la liste des étages de l'immeuble de Noémie.
 1^{er} : premier étage - 2^e : deuxième étage -
 3^e : ... - 4^e : ... - 5^e : ... - 6^e : ... - dernier étage

La bibliothèque de EVA possède des manuels spécifiques pour le DELF



Écouter REPÉREZ VOS POINTS FORTS ET VOS POINTS FAIBLES

2. Tracez les deux itinéraires sur le plan ci-dessous. 2 points

3. Si Alex veut acheter un gâteau d'anniversaire : 1 point

- il doit descendre à la station Pernety. à la station Alésia.
- il doit prendre la rue Raymond Losserland. la rue d'Alésia.

4. Si Alex veut acheter un livre : 1 point

- il doit descendre à la station Pernety. à la station Alésia.

Identifier le sujet d'une conversation ... / 12

Compétence travaillée
Je peux généralement identifier le sujet d'une discussion qui se déroule en ma présence si les gens parlent lentement.

4 Vous attendez votre train sur le quai de la gare. Vous assistez à une conversation entre deux personnes. Identifiez le sujet de leur discussion. 1 point

1. Paul et Jérôme sont : 1 point

- a. deux collègues de travail.
- b. deux personnes qui ont fait leurs études ensemble.
- c. deux personnes qui se rencontrent pour la première fois.

2. Paul et Jérôme discutent de : a. leur vie personnelle. 2 points

- b. l'époque de leurs études.
- c. leur vie professionnelle.

3. Où travaille Jérôme ? Dans un 1 point

4. Où travaille Paul ? Dans un 1 point

5. Jérôme est-il content de son travail ? oui non 3 points

Justifiez en choisissant deux arguments dans son intervention.

12

REPÉREZ VOS POINTS FORTS ET VOS POINTS FAIBLES

6. Paul est-il content de son travail ? oui non 3 points

Justifiez en choisissant deux arguments dans son intervention.

7. Quelle est la grande nouvelle de Paul ? Vrai Faux 1 point

- a. Il va avoir un enfant.
- b. Il va avoir un nouveau travail.
- c. Il va se marier.

Comprendre un bulletin météo à la radio ... / 9

Compétence travaillée
Je peux comprendre de courts enregistrements radiophoniques à condition que la personne parle lentement.

5 Il est sept heures. Vous allumez la radio en préparant votre petit-déjeuner. 4 points

1. Écoutez attentivement ce bulletin météorologique. Remettez dans l'ordre les différentes étapes du bulletin.

N° : La présentatrice souhaite une bonne fête aux Mathilde.

N° : La présentatrice donne les prévisions de la journée.

N° : La présentatrice parle des températures de la journée.

N° : La présentatrice évoque le temps qu'il fera ce week-end.

2. Quel temps fait-il aujourd'hui ? Cochez la carte météo qui correspond aux indications entendues. 1 point

a. b.

3. Notez, pour chacune des villes suivantes, les températures du matin et de l'après-midi. 3 points

	Lille	Brest	Bastia
matin			
après-midi			

4. Vous habitez à Lyon. Que devez-vous prendre avec vous avant de sortir ? 1 point

- Des lunettes de soleil. Un parapluie. Des gants.

13

COMPRÉHENSION DE L'ORAL

Si vous avez envie d'accompagner les apprenants pour le DELF

Les manuels de la
bibliothèque EVA

05/01/2023

Une importante sitographie
(site France-education-
international; de nombreux
sites de préparation aux
épreuves)



Les Bénévoles qui ont de
l'expérience dans la
préparation du DELF
Sylvie et le groupe de
préparation B1

21



Au tour des échanges entre groupes de niveau...

